



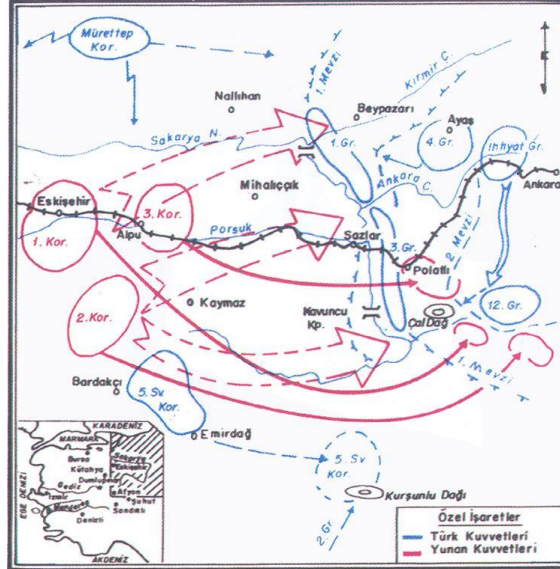
**“HATTI MÜDAFAA YOKTUR.
SATHI MÜDAFAA VARDIR.
O SATIH BÜTÜN VATANDIR.
VATANIN HER KARIŞ TOPRAĞI
VATANDAŞ KANI İLE
ISLANMADIKÇA TERK
OLUNAMAZ.”**

26 Ağustos 1921

Başkomutan Mustafa Kemal

Sakarya Meydan Muharebesi (23 Ağustos – 13 Eylül 1921)

Birinci ve İkinci İnönü Muharebeleri'ndeki yenilgileri üzerine Yunan Hükümeti, kuruluş halindeki yeni Türk ordusunu daha da güçlendirmeden ezip dağıtmaya karar vermişti. Bu amaçla ordu mevcudunu 125.000 kişiye çıkarttı. Birliklerini yeni silah ve araçlarla donattı. Üç aylık bir hazırlıktan sonra 10 Temmuz 1921'de taarruza geçti.



Türk ordusu, Kütahya – Eskişehir Muharebelerini kaybedince, Afyon, Kütahya ve Eskişehir elden çıktı. Ordumuz, savaşı daha elverişli bir alanda kabul etmek üzere Sakarya Nehri'nin doğusuna çekildi. Düşmana hiçbir birlik kaptırılmamıştı ama ordu yarı yarıya erimişti. Bütün birliklerimiz, hızla takviye edilmeli, donatılmalı, savaş boyunca ihtiyaçları karşılanmalıydı. Oysa para yoktu, zaman da yoktu. Umut Mustafa Kemal Paşa'da idi. Büyük Millet Meclisi, Mustafa Kemal Paşa'yı Başkomutanlığa getirdi. Başkomutan, Tekâlif-i Milliye (milli yükümlülük) diye isimlendirilen 10 emir yayımlayarak halktan mal varlığının yaklaşık yüzde 40'ını orduya vermesini istedi. Evlerindeki gaziler de silâh altına çağrıldı. Yılgınlık ve umutsuzluk yayılmadan sona erdi. Yerini, Sakarya destanını yazacak olan ruh aldı. Gençler silah altına koştu.

Yunan ordusu, 14 Ağustos 1921 günü üç koldan Sakarya'ya doğru yürüyüşe geçti. Yunan ordusunun planı Türk ordusunun batıya dönük cephesi karşısına bir tümen bırakıp bütün birliklerini Sakarya'nın güneyinde toplamak, Türk cephesini yarmak ve sol kanadını kuşatmaktı. Böylece milli orduyu yok etmiş olacaktı. General Papulas ve kurmay heyeti bu sonucu alacaklarına inanıyorlardı. 23 Ağustos 1921 Salı sabahı Yunan ordusunun taarruzu ile Sakarya Meydan Muharebesi başladı.

Yunan birlikleri Türk sol kanadını kuşatmak için sağ kanadını sürekli uzatıyordu ama karşısında daima o kanada kaydırılmış fedakâr bir Türk birliğini buluyordu.

Cephenin uzunluğu yaklaşık olarak 110 kilometreydi. Mustafa Kemal Paşa tarihe geçen ünlü emrini verdi. Bu yeni bir savunma anlayıştı: **“Hattı müdafaa yoktur. Sathı müdafaa vardır. O sath bütün vatandır. Vatanın her karış toprağı vatandaş kanı ile ıslanmadıkça terk olunamaz.”** Sonuç olarak, gerekmedikçe bir küçük tepcecik bile terk edilmeyecekti.

Bu alışılmamış ve özverili savunma düzeni karşısında Yunan ordusu hızla erimeye başladı. Binlerce kaybına rağmen Yunan ordusu, cephe boyunca ortalama sadece on kilometre ilerleyebilmişti. Cephe gerisine sızan Türk süvarileri ikmal kollarını vurduğu için Yunan ordusu cephane, yiyecek ve benzin sıkıntısı da çekmeye başlamıştı. Yunan karargâhındaki iyimserlik yerini giderek derin bir kaygıya bıraktı. Durum Yunan ordusunun aleyhine döndüğü için taarruz sırası Türk ordusuna gelmişti. 10 Eylül 1921 Cumartesi sabahı Türk karşı taarruzu başladı. Sağ kanatta ilk hamlede Dua Tepe geri alındı ve süngü pırlıtları içinde al sancaklar göğe yükseldi. Sol kanatta da süvari kolordusu kaçan düşman artçılarının peşine düşmüştü.



Bu hezimet üzerine Yunan hükümeti ordunun geri çekilmesini onayladı. Oysa ki Yunan Ordu Karargâhı Sakarya Nehri'nin batısına geçmişti. General Papulas, ordusunu, bütünüyle mahvolmadan kurtarıp, geriye çekilebilme telaşı içindeydi. Yunan Genelkurmay Başkanı General Dusanis durumu şöyle özetleyecekti: **“Yunan ordusunun kaçmaktan başka bir karar verebilecek güçleri kalmamıştı.”** Yunan ordusu muharip kuvvetinin yarısını Sakarya'da kaybetmiş, taarruz gücünü yitirmiş bir şekilde bütünüyle Sakarya Nehri'nin batısına çekilmişti. Türkiye Büyük Millet Meclisi 13 Eylül 1921 günü bir bildiriyle millete ve dünyaya Türk zaferini duyurmuştu.

Türkiye Büyük Millet Meclisi Türk tarihinde bir dönemeç niteliği kazanan bu büyük savaş ve görkemli zaferden sonra Başkomutan Mustafa Kemal Paşa'ya 19 Eylül 1921'de 153 sayılı kanunla **“gazilik”** unvanı ve **“mareşallik”** rütbesi verdi.

Bu destanı yaratan bütün kahramanları saygıyla anıyoruz. Sakarya Meydan Muharebesi sonunda, Türk ordusunun zayıtı; 5.713 şehit, 18.840 yaralı, 828 esir ve 14.258 kayıp olmak üzere toplam 49.289'dur. Yunan ordusunun zayıtı ise; 3.758 ölü, 18.955 yaralı, 354 kayıp olmak üzere toplam 23.067'dir.



ALAGÖZ KARARGÂH MÜZESİ

Kütahya- Eskişehir muharebeleri sonucunda Türk ordusu Sakarya Nehri'nin doğusuna çekilmişti. Başkomutan Mustafa Kemal'in Karargâhı ile Batı Cephesi Komutanlığı Karargâhı 1921 yılı Ağustos'unda Alagöz'deki çiftlik binasında oluşturuldu. Başkomutan Mustafa Kemal Atatürk'ün büyük Nutkunda "12 Ağustos 1921 günü Erkan-ı Harbiye Umumi Reisi Fevzi Çakmak Paşa hazretleriyle beraber Polatlı'da cephe karargâhına gittim." diye yazdığı yer Alagöz Karargâhı'dır.

Bugünkü mevki ile Alagöz Köyü, Ankara Polatlı yoluna 4 km.lik tali bir yolla bağlıdır. Yol ayrımı Ankara'ya 36 km, Polatlı'ya ise 31 km uzaklıktadır. Mevki olarak Malıköy tren istasyonunun yaklaşık 9 km. güneydoğusunda bulunmaktadır. Bugün, 45 hane ve 285 nüfuslu olan Alagöz Köyü o tarihte birkaç binadan ibaret küçük bir çiftlik idi. Alagöz Köyü, Sakarya Meydan Muharebesi sırasında Türk Orduları Başkomutanlık Karargâh binasına sahip olmakla övünür.



Alagöz Binasının Eski Hali

Bu köyün halkından, Türkoğlu Ali Ağa'ya ait çiftlik evi karargâh olarak kullanılmıştır.

Başkomutan Mustafa Kemal Paşa 23 Ağustos'tan 13 Eylül 1921 tarihine kadar 22 gün 22 gece aralıksız devam eden savaşın büyük bir bölümünü bu binadan idare etmiş, bütün planlarını burada hazırlamış, tarihi kararlarını burada vermiştir.

Sakarya Meydan Muharebesi'nin bitiminde bina sahipleri olan Ali Türkoğlu ve oğulları tarafından 1965 yılına kadar ev olarak kullanılmış, 1965 yılında bina varisleri tarafından Milli Eğitim Bakanlığına devredilmiştir. 1967 yılında Eski Eserler ve Müzeler Genel Müdürlüğüne bağlı, Anıtkabir Müze Müdürlüğüne devredilerek binanın onarımı yapılmış ve müze haline getirilmesi sağlanmıştır.

Müze haline getirilen bina 10 Kasım 1968'de Cumhurbaşkanı Cevdet Sunay (1966–1973) tarafından törenle açılmıştır.

Aziz Atatürk'ün ebediyete intikalinin 30'uncu yılında müzenin açılışı dolayısıyla yapılan tören, Atatürk'ün Alagöz Köyü'nde karargâhını kurduğu 1921 yılından beri köydeki ikinci müstesna olay olarak kabul edilmektedir.

Karargâh Müzesi Binası, 1 Mart 1982'de Genelkurmay Genel Sekreterliği'ne bağlı Anıtkabir Komutanlığına devredilmiştir. Bina 2 katlı ve 12 odalıdır.



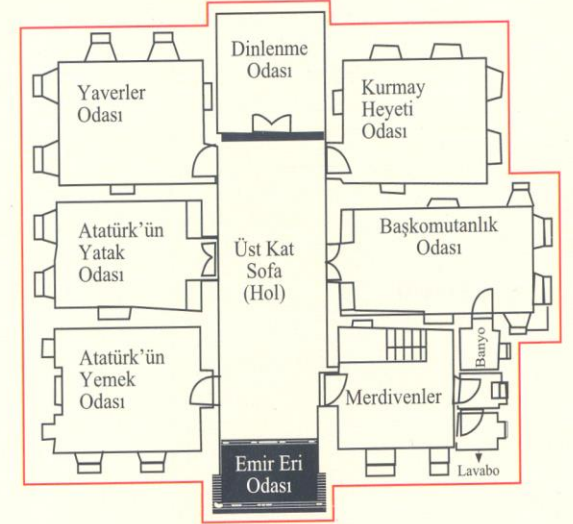
Bina Girişinde Bulunan Tavus Kuşu Süsü

Binanın inşaatında, yapı malzemesi olarak taş ve kerpiç kullanılmış ve dıştan kiremit çatı ile örtülmüştür. Üst kattaki sofa ve bazı odaların tavanlarında ahşap oyma bezemeler vardır. Yapının giriş cephesinde dikmeler üzerindeki üçgen alınlıkta ahşaptan, kanatlarını açmış tavus kuşu betimlemesi yer almaktadır. Yapının alt ve üst kat planı kare biçimindedir odalar ise sofaya açılır.

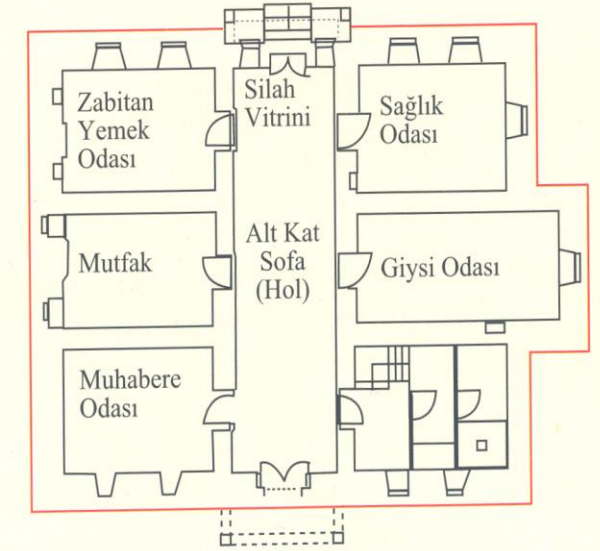


Üst Kat Tavan Süslemesi

ALAGÖZ KARARGÂH MÜZESİ PLANI

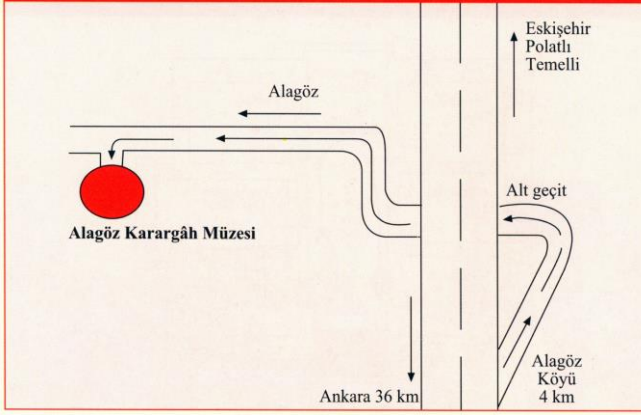


BİRİNCİ KAT PLANI



ZEMİN KAT PLANI

NASIL GİDİLİR ?



Ziyaret Saatleri

Açılış	Kapanış
Yaz 09:00	17:00
Kış 09:00	16:00

Alagöz Karargâh Müzesi haftanın her günü yukarıda belirtilen saatler arasında ziyarete açıktır.

*İrtibat Telefonu:

(0312) 231 79 75
(0312) 231 18 61

Faks:

(0312) 231 53 80

MÜZE GİRİŞİ ÜCRETSİZDİR

**Alagöz Karargâh Müzesi Anıtkabir Komutanlığı'na bağlı olarak faaliyetlerini yürütmektedir.*



Muhabere Odası

1968 yılında sadece üst katı müze olarak düzenlenen yapının, boş bırakılan alt kat odalarının da düzenlenmesi 13 Eylül 1983 tarihinde ziyarete açılmıştır.

Girişin solundaki oda "**Muhabere Odası**"dır. Bu odada çeşitli haberleşme (muhabere) araçları yer almaktadır.



Alt Kat Mutfak

Zamanında mutfak olarak kullanılan sol tarafta ortadaki oda yine mutfak olarak düzenlenmiştir

Alt katta, Sofa (hol) duvarlarında, Sakarya Meydan Muharebesi'ni gösteren fotoğraflar bulunmaktadır.

Sol dipteki oda "**Zabitan Yemek Odası**" olarak hazırlanmıştır.



Alt Kat Sofa Silah Vitrini

Giriş kapısının karşısında yer alan "**Silah Vitrini**"nde İstanbul Askerî Müzesi ile Polatlı Topçu ve Füzeler Okulu Komutanlığı'ndan temin edilen silahlardan tabanca, tüfek, kılıç ve el bombası sergilenmektedir. Ayrıca, Steyr ve Spanday marka iki makineli tüfek de vitrinin iki yanında yer almaktadır.



Giysi Odası

Alt katta sağdan birinci oda "**Giysi Odası**" olarak düzenlenmiştir. Burada, Türk İstiklal Savaşı'nda kullanılan üniformaların imitasyonları sergilenmektedir.

Sağdan ikinci oda ise "**Sağlık Odası**"dır.



Yemek Odası

Üst kattaki sofa (hol) duvarlarında Sakarya Meydan Muharebesi'ni gösteren krokiler yer almaktadır. Sofa ve odalar dikdörtgen planlıdır.

Soldaki ilk oda "Atatürk'ün Yemek Odası" olarak düzenlenmiştir.



Yaverler Odası

Solda ortadaki oda, Başkomutan Mustafa Kemal'in Yatak Odasıdır.

Solda dipteki oda "Yaverler Odası" olarak düzenlenmiştir.

Sundurmanın üstündeki küçük mekân ise Atatürk'ün hizmet erine ayrılmış ve o düşünceyle düzenlenmiştir.



Kurmay Heyeti Odası

Yaverler Odasının bitişiğindeki bölüm Dinlenme Odasıdır. Burası Başkomutan Mustafa Kemal'in çalışmalarından yorulduğu zaman dinlendiği odadır.

Sağdan ilk oda "Kurmay Heyeti Odası" dır. Sakarya Meydan Muharebesi boyunca Başkomutanlık Karargah'ında görev alan kurmay subayların çalışma odasıdır.



Başkomutanlık Odası

Üst katta sağdan ikinci oda "Başkomutanlık Odası"dır. TBMM Başkanı Başkomutan Mustafa Kemal'in gaz lambası ışığında 22 gün, 22 gece savaş planlarını arkadaşlarıyla birlikte hazırladığı odadır.



ALAGÖZ KARARGÂH MÜZESİ EL REHBERİ

